

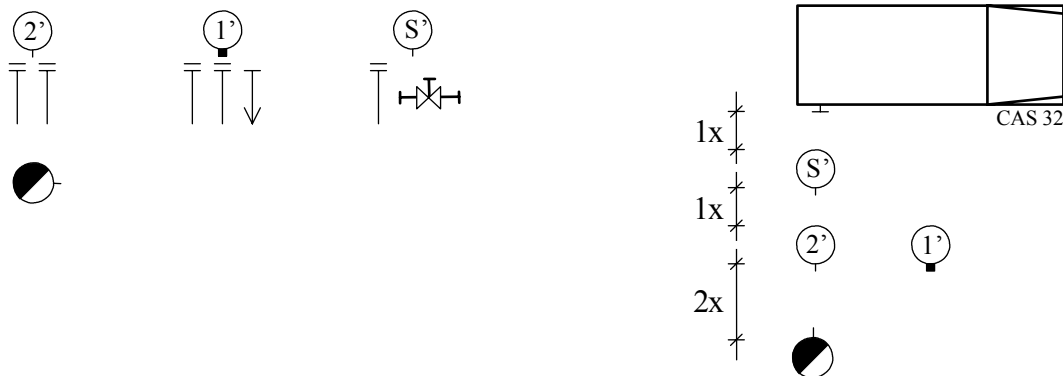
Ministerstvo vnitra - ředitelství Hasičského záchranného sboru České republiky		
Cvičební řád jednotek požární ochrany - technický výcvik		
Název: Jednoduché vedení do poschodí Útočný proud do poschodí	Metodický list číslo	13 DR3
	Vydáno dne 31.10.1997	Stran: 3

I.

Jednoduché vedení do poschodí

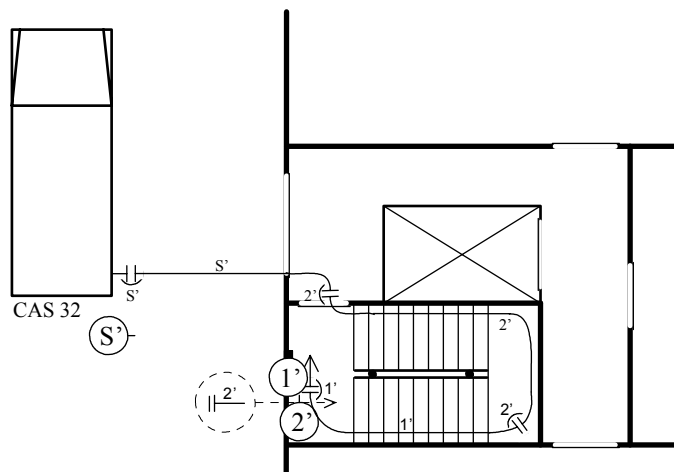
1) Družstvo 1+3 může do poschodí vytvořit bojové rozvinutí jednoduchým vedením po schodišti, schodišťovým prostorem nebo po vnější straně budovy. Pokud to situace vyžaduje, mohou strojník a číslo 2 po dobu průzkumu (provádí VD a číslo 1) vytvořit vedení na úroveň vchodu do budovy. Číslo 1 a číslo 2 musí být společně vyzbrojena alespoň jedním záchranným a jedním pracovním lanem.

2) Základní a výchozí postavení:



3) Jednoduché vedení po schodišti:

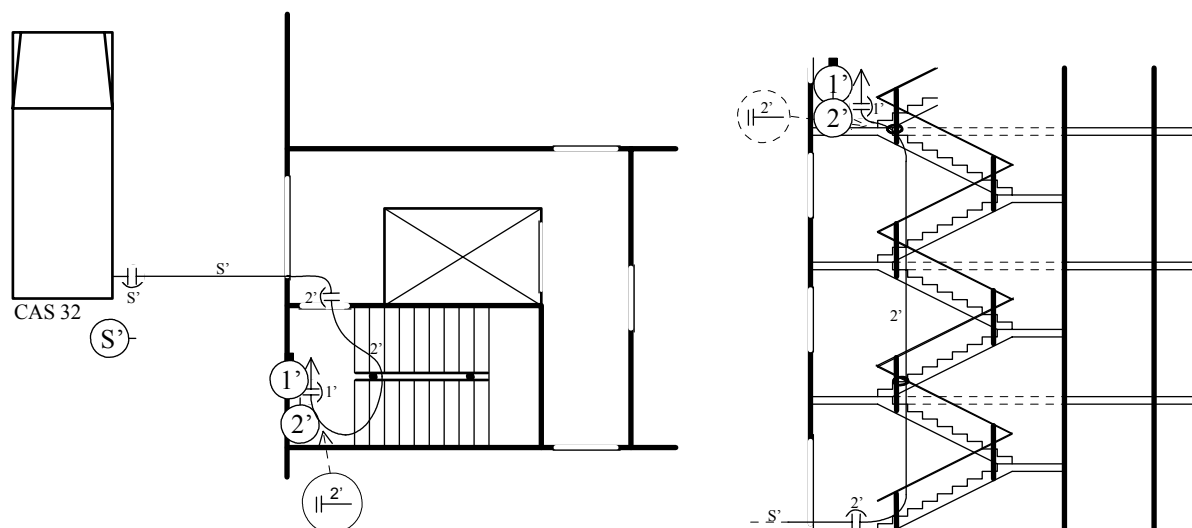
- Povel VD: "Družstvo, stroj CAS 25, vodní zdroj vlastní, jednoduché vedení po schodišti, cíl hořící byt ve III. podlaží, 3C, VPŘED!"
- První varianta provedení: Provádí strojník, číslo 2 a číslo 1 obdobně jako po rovině, hadice mohou rozvinovat i do protisměru postupu. Mohou použít také přenosný naviják. Strojník připojí jednoduché vedení k CAS přes přenosný hadicový uzávěr. Pro útok do poschodí lze také použít vysokotlaké vedení z navijáku CAS.



- c) Druhá varianta provedení: Hadice C jsou svinuty jednoduše (na půlspojku) a nebo jsou uloženy v hadicových kazetách či koších. Při postupu do určeného poschodí nese číslo 1 v jedné ruce půlspojku a v druhé ruce druhou hadici (kazetu, koš). Po rozložení první hadice na ni připojí druhou hadici a stejným způsobem ji rozloží. Jsou-li hadice v kazetě nebo v koši, provede spojení hadic číslo 2, které rovněž přináší do útočného postavení jednu záložní hadici C. Strojník připojí jednoduché vedení k CAS přes přenosný hadicový uzávěr.

4) Jednoduché vedení schodišťovým prostorem:

- a) Povel VD: "Družstvo, stroj CAS 25, vodní zdroj vlastní, jednoduché vedení schodišťovým prostorem, hadice vytáhnout, cíl *hořící byt ve III. podlaží, 2C, VPŘED!*"
- b) První varianta provedení: Číslo 1 se vyzbrojí proudnicí C, pracovním lanem a vazákem. Obě hadice ponechá na základně a postupuje společně s velitelem do určeného podlaží. Zde spustí číslo 1 pracovní lano, strojník a číslo 2 připraví od stroje ke schodišti vedení dle udaného počtu hadic, tam číslo 2 uváže lano za půlspojku a při vytahování hadice rovná. Po vytažení spojeného vedení a po vytvoření manipulačního oblouku zajistí číslo 1 hadici vazákem. Číslo 2 se vyzbrojí několika vazáky a jednou záložní hadicí C, postupuje do útočného postavení a cestou jistí vedení, např. k zábradlí. V určeném poschodí odloží záložní hadici a zaujme útočné postavení za číslem 1. Strojník připojí jednoduché vedení k CAS přes přenosný hadicový uzávěr.



- c) Druhá varianta provedení: Číslo 1 se vyzbrojí proudnicí C, společně s velitelem postupuje do daného podlaží a současně s postupem hadice rozvinuje tahem v zrcadlovém prostoru schodiště. Číslo 2 se vyzbrojí několika vazáky a jednou záložní hadicí C, postupuje do útočného postavení a cestou jistí vedení, např. k zábradlí. V určeném poschodí odloží záložní hadici a zaujme útočné postavení za číslem 1. Strojník připojí jednoduché vedení k CAS přes přenosný hadicový uzávěr.

5) Útočný proud po vnějším plášti budovy:

- a) Povel VD: "Družstvo, stroj CAS 25, vodní zdroj vlastní, jednoduché vedení po vnějším plášti budovy, cíl *hořící byt ve III. podlaží, 2C, VPŘED!*"
- b) Provedení: Hadice útočného vedení se vytahují pomocí lana jako u varianty 4 b). Číslo 2 jednoduché vedení jistí tam, kde je to možné, např. na balkonech.

II.

Útočný proud do poschodí

6) Provádí-li družstvo 1+3 útočný proud od dopravního vedení a rozdělovače družstva 1+5, vytvářejí jej čísla 1 a 2. Postup i varianty provedení jsou obdobné jako u jednoduchého vedení, použít lze některou předchozí variantu podle povelu VD.